



# IFFO-RME

NUMERO SPÉCIAL

## ACTIONS

Le Bulletin de l'Institut Français des Formateurs Risques Majeurs et protection de l'Environnement



NUMERO SPÉCIAL

Directeur de la publication : Sylvette Pierron • Comité de rédaction : André Patte, Danièle Bazin, Sandrine Masson



Complément d'information :  
IFFO-RME  
14 passage Dubail 75010 Paris  
Téléphone : 01 44 72 06 25  
Fax : 01 44 72 06 24  
Mail : contact@iffo-rme.fr  
Site : www.iffo-rme.fr

Création graphique : Isabelle Cochereau  
Papier recyclé

**Membres du conseil scientifique de l'IFFO-RME :**

- Christine Ammirati, *médecin membre de la commission nationale des formations aux soins d'urgence et à la gestion des crises sanitaires du ministère de la santé*
- Geneviève Baumont, *Expert à l'institut de radioprotection et de sûreté nucléaire (IRSN)*
- Alain Berestetsky, *Directeur d'un centre de culture scientifique, technique et industrielle (CCSTI)*
- Gérard Bonhoure, *Inspecteur général de sciences de la vie et de la terre*
- Dominique Bonjour, *Lieutenant-colonel sapeur-pompier, chef du groupement Opération Prévision au SDIS Gironde*
- François Bouvier, *ancien Directeur régional à la recherche et à la technologie (DRRT) Midi-Pyrénées et Ile de France, responsable de collection chez Albin-Michel*
- Jacques Bregeon, *Directeur du collège des hautes études de l'environnement et du développement durable (CHEE&DD)*
- Louis Crocq, *Médecin général créateur des cellules médico-psychologiques (CUMP)*
- Yves Delacretaz, *Chargé de la mission « Prévention des risques et Sécurité civile » au Grand Lyon*
- Michel Hagnerelle, *Inspecteur général d'histoire et géographie*
- Sylvestre Huet, *Journaliste à Libération spécialiste des questions d'environnement*
- Jean-Pierre Massué, *Expert européen*
- Michel Mombrun, *Directeur de maison du développement durable*
- Jean-Marie Schléret, *Président de l'observatoire national de la sécurité des établissements scolaires et des établissements d'enseignement supérieur (ONS)*
- Max Schwoerer, *Professeur d'université à Bordeaux, responsable du mastère « risques et patrimoine ».*
- François Trouillet, *délégué général de l'Union des Industries Chimiques Nord Pas-de-Calais*

## Editorial

### Jean-Louis Borloo, Ministre d'Etat, Ministre de l'écologie, de l'énergie, du développement durable et de l'aménagement du territoire



Les phénomènes climatiques, géologiques ou sismiques, font partie intégrante de notre environnement et parfois, la technique ou la science ne permettent pas d'éviter la survenue d'une catastrophe. Comme beaucoup

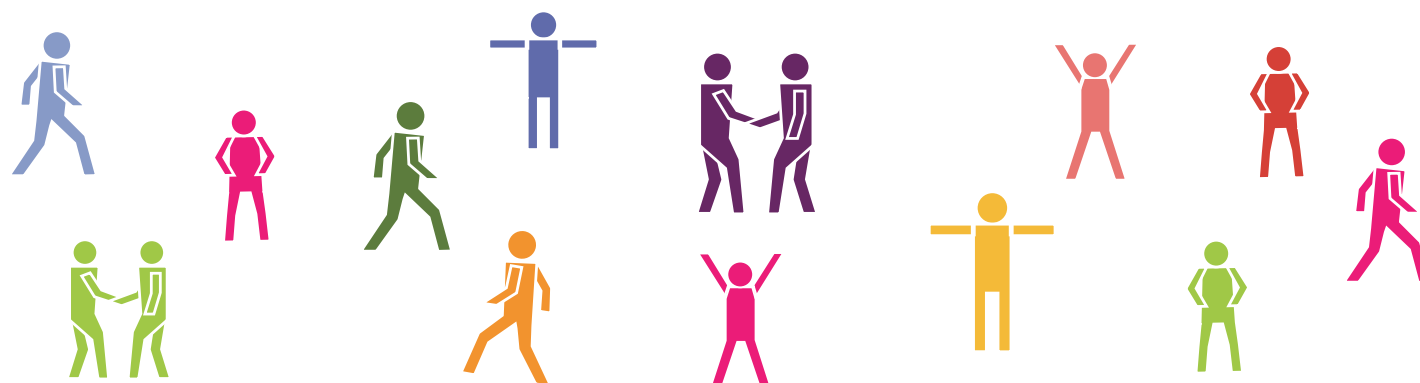
d'autres pays du monde, la France est soumise à de nombreux risques qu'il s'agisse de tempêtes, d'inondations ou de séismes. Cependant, à défaut de pouvoir maîtriser les causes, l'expérience montre qu'il est possible de maîtriser les conséquences, grâce à la prévention, l'information et la responsabilisation de chacun à commencer par celle des plus jeunes.

Depuis maintenant dix ans et avec le concours du Ministère du Développement Durable, l'Institut Français des formateurs aux risques majeurs et à la protection de l'environnement (IFFORME) développe ou crée de nombreuses passerelles entre le monde de l'éducation et les professionnels du risque. Au total, près de 850 volontaires - agents de l'Etat, des collectivités locales, enseignants, responsables associatifs - ont été formés pour sensibiliser les Français, jeunes ou moins jeunes aux principes de prévention. En effet, face au danger,

il suffit parfois de quelques bons réflexes pour garantir sa sécurité, celle de ses proches ou de ses voisins.

Au fil des années, l'IFFO-RME a étendu son action à travers toute la France, y compris dans les départements d'Outre-mer. Trois délégations régionales ont également été créées en Rhône-Alpes, Midi-Pyrénées et en Aquitaine, avec l'aide des Directions régionales de l'Environnement. J'en profite pour remercier très sincèrement les dizaines de volontaires qui s'engagent au service de la sécurité de chacun ainsi que les formateurs de l'IFFO-RME qui effectuent un travail formidable depuis de nombreuses années.

Ce séminaire international de l'éducation aux risques majeurs qui aura lieu à Paris du 24 au 27 octobre prochain, sera l'occasion de partager notre expérience avec nos partenaires européens et méditerranéens et d'échanger de bonnes pratiques. Il permet également de rappeler une vérité essentielle : si nous sommes tous égaux face aux risques, nous devons tous être solidaires face à leurs conséquences, aussi bien entre individus, qu'entre collectivités publiques et qu'entre Etats.



## L'IFFO-RME : compétences, dévouement et solidarité



L'Institut français des formateurs risques majeurs et protection de l'environnement (IFFO-RME) a été créé en 1997 sur la base d'un réseau de personnes-ressource mis en place par le ministère de l'environnement depuis 1990. Ces formateurs issus en majorité du

monde de l'éducation mais aussi de professionnels de la prévention et de la gestion des risques avaient suivi une formation commune afin de développer, chez les citoyens, une culture des risques faisant cruellement défaut.

Depuis sa création, les missions confiées à l'IFFO-RME par le ministère de l'environnement puis de l'écologie et du développement durable sont de poursuivre le travail engagé, en particulier par des formations consolidant et pérennisant le réseau national et apportant une expertise pédagogique sur des outils ou sur des actions conduites

par d'autres structures. La pluralité de ce réseau doit permettre aussi d'accompagner les collectivités dans leur démarche d'information préventive et d'échanger des expériences au-delà même de nos frontières marquant ainsi, de manière significative, la dimension planétaire de cette problématique.

La concrétisation de ce travail est appréciable à travers la richesse du bilan de ces 10 ans.

Les efforts portés en matière de formation, de sensibilisation, d'information, se sont traduits par une implication toujours plus grande des instances partenaires (ministères, collectivités, organismes de recherche, associations...) mais c'est dans le dévouement et la solidarité de ses membres que réside la force de ce réseau.

**Sylvette Pierron,**

*présidente de l'IFFO-RME,*

*conseillère technique du Recteur de l'Académie de Versailles*

## L'IFFO-RME et le réseau RMé



Si les risques naturels et technologiques sont souvent ressentis comme une menace lointaine et improbable, leur prise en compte dans les activités d'enseignement devient toutefois une réalité avec

l'élaboration et la mise en place dans chaque établissement scolaire du Plan particulier de mise en sûreté (PPMS), rendu obligatoire avec la circulaire du Bulletin officiel de l'Éducation Nationale hors série daté du 30 mai 2002.

Si l'IFFO-RME accompagne depuis le début les établissements dans la mise en place de ce plan, il n'a pas toujours eu les relais locaux nécessaires, bien que les événements récents de ces dernières années (tempêtes, explosion d'AZF, inondations...) illustrent l'urgence d'une préparation interne de crise au sein des établissements scolaires. Une carence en passe d'être comblée, avec la création de délégations régionales, comme celle

de la région Rhône Alpes, lancée officiellement au mois de juillet 2007, qui participe, entre autres, aux campagnes d'information préventive des populations face au risque industriel conduites par les préfetures de département et a assisté une dizaine de chefs d'établissement pour la mise en place de leur PPMS...

Ces délégations ont aussi impulsé le développement et la généralisation du livret de l'élève « Les risques majeurs et moi », en partenariat avec l'association Prévention MAIF. Elles conduisent des actions ancrées localement témoignant ainsi de la nécessité de faire intervenir des acteurs de proximité lorsqu'il s'agit de prévention des risques naturels et technologiques.

**Jacques Faye,**

*chef du bureau de l'information préventive, de la coordination et de la prospective (BICIP) au Ministère de l'écologie, de l'énergie, du développement durable et de l'aménagement du territoire (MEEDDAT)*

## L'IFFO-RME fête son dixième anniversaire

Dix ans d'actions originales pour faire progresser la culture de la prévention des risques majeurs. Dix ans d'accompagnement, de soutien et de liens tissés par la volonté commune d'un partenariat harmonieux entre l'IFFO-RME et l'Observatoire national de la sécurité et de l'accessibilité des établissements d'enseignement.

Dix ans d'échanges, de rencontres, de participation à des initiatives communes pour mobiliser les énergies à former, informer et agir dans les établissements d'enseignement.

Dix ans de partage de la même vision d'une nécessaire démarche d'éducation des enfants, dès leur plus jeune âge, à la compréhension des phénomènes des risques majeurs et des dispositions à prendre pour en réduire la vulnérabilité.

Pour les dix ans à venir, il est évident pour tous que la prévention des risques majeurs est appelée à se développer. Nous savons que l'IFFO-RME va continuer à impulser et faire avancer des projets et des initiatives pour sensibiliser aux risques majeurs qui sont le premier volet de la politique du développement durable.

Immense merci aux formateurs de l'Institut Français des Formateurs Risques Majeurs et protection de l'Environnement et à leur présidente pour leur compétence et leur dynamisme.

**Jean-Marie Schléret,**

*président de l'Observatoire national de la sécurité et de l'accessibilité des établissements d'enseignement*

## Nous fêtons dans la joie le 10<sup>ème</sup> anniversaire de la création de l'IFFO-RME

Ayant eu le privilège d'assister à sa naissance, de le voir agir, grandir, s'enrichir, je veux apporter un témoignage sur son évolution et surtout rendre l'hommage mérité à celles et ceux qui en ont fait cet outil de formation et d'information.

À l'origine était le réseau des formateurs, complément cohérent des dispositions prises par le Ministère de l'environnement dès 1990 pour développer l'information du citoyen sur les risques majeurs, il a été initié par Jean-Paul Morel, chef du Bureau de l'information et de la coordination interministérielle (BICI). C'est l'enthousiasme et la disponibilité de l'équipe pluridisciplinaire qu'il avait créée et animée qui ont donné cette impulsion et qui, avec les nécessaires adaptations, ont conduit le réseau à ce qu'il est aujourd'hui. Quelques moments et actions marquantes de cette évolution :

- l'intégration progressive en son sein des enseignants, des sapeurs-pompiers, des personnels de santé, d'associations, etc.

- les nombreux stages de formation, les universités d'été et rencontres annuelles des formateurs...

Qui ne se souvient, parmi ceux et celles qui y ont participé :

- de la première rencontre à Nainville les Roches en 1991, du sport matinal, de la relaxation du soir, de la visite de Nicolas Hulot,

- de l'université d'été de Martinique, des séances d'information publique attirant une population avide de savoir dans une salle trop petite, et des « Dernières Nouvelles d'Arlette » rédigées tard le soir, par l'équipe du « frappeur insomniaque »...

- Gif sur Yvette, Colmar, la Bretagne, l'Arbresle en 1997 où fut conçu l'IFFO-RME...

Chaque réunion annuelle dans l'hexagone ou les DOM, consacrée à l'étude d'un risque là où il avait sévi était aussi une découverte d'un coin de France et de sa gastronomie, une occasion de détente, un indispensable moment de rencontre, de cohésion et de motivation.

Dès sa création, l'IFFO-RME a fédéré le réseau, son action s'est concrétisée aussi en Turquie, en Afrique, apportant son expertise à des pays, victimes souvent impuissantes de catastrophes naturelles. L'IFFO-RME est maintenant connu, reconnu, non seulement de ses administrations de tutelle mais aussi de nombreuses instances étrangères.

Je ne peux citer toutes celles et tous ceux, trop nombreux, qui ont contribué à ce succès.

Les équipes se sont renouvelées, certains formateurs sont restés fidèles, même après leur retraite, ou malgré et en plus de leur activité professionnelle.

C'est le cas, en particulier, de notre présidente, Sylvette Pierron. Je l'ai vue évoluer dans les situations les plus diverses, affronter et résoudre de multiples et apparemment insolubles problèmes, malgré ses propres soucis. Que l'hommage particulier qu'elle mérite lui soit rendu.

Sa tâche a été grandement facilitée par une équipe de collaborateurs fidèles et efficaces. Ils méritent aussi d'être à l'honneur. Le travail, la compétence, la disponibilité ont été la clef de la réussite. Mais cela n'aurait pas suffi sans l'adhésion et le soutien indéfectible du Ministère du développement durable, et de son représentant Jacques Faye, chef du bureau du BICIP, qui a accompagné et encouragé la création de l'IFFO-RME.

Rendons à César...

Dans le contexte environnemental et politique actuel, où les risques majeurs sont de plus en plus perçus comme une menace et la protection de l'environnement comme un enjeu prioritaire, l'IFFO-RME a plus que jamais sa place et un rôle nécessaire à jouer.

Misons sur de nouvelles vocations et un élan d'enthousiasme pour une nouvelle « décennie ». RENDEZ-VOUS EN 2018.

**André Fayette,**

*président d'honneur de l'IFFO-RME*





## Les évènements marquants, l'IFFO-RME et le réseau RMé en quelques dates

2008

Les 10 ans de l'IFFO-RME. Perspectives euro-méditerranéennes dans le cadre de la réunion annuelle « Inondations : les crues de Seine ».

2006

« Avancées et propositions en matière d'éducation pour le développement durable », Paris, UNESCO

2005

Ouverture de la Plate-forme de Ressources en ligne sur les Risques Majeurs (PR@RIM)

Forum Planète'ERE 3 au Burkina Faso

*Intervention des jeunes de la délégation RMé pendant le forum Planète'ERE 3, Burkina Faso, 2005*



Lancement des délégations régionales IFFO-RME

2004

Constitution du conseil scientifique de l'IFFO-RME

2003

Première rencontre annuelle des formateurs RMé « Aléas climatiques et risque inondation » à la Grande Motte

2002

Bulletin officiel du Ministère en charge de l'Education Nationale instaurant le Plan Particulier de Mise en Sécurité



### L'esprit de réseau de l'IFFO-RME

Le réseau RMé n'est pas seulement un regroupement de professionnels... C'est un réseau solidaire d'entraide au-delà des académies, des régions et des limites mêmes du territoire.

2001

Travail engagé par l'IFFO-RME avec le Conseil de l'Europe dans le cadre de l'accord Europa

Accident de l'usine AZF à Toulouse

2000

Première formation nationale de formateurs RMé organisée par l'IFFO-RME, en Guadeloupe

1999

Tempêtes Lothar et Martin

Signature de la convention cadre entre l'IFFO-RME et le Ministère en charge de l'Environnement

Colloque euro-méditerranéen « La communauté scolaire face au risque sismique » à Marseille

Premier bulletin « IFFO-RME Actions »

*Bulletin « IFFO-RME Actions » n°0*



1998

Première réunion des coordonnateurs organisée par l'IFFO-RME, à Fos-sur-Mer

1997

Création de l'IFFO-RME

1996



Information sur le plan SESAM dans le BO du Ministère de l'Education Nationale

Lancement du Plan SESAM lors de la réunion nationale des coordonnateurs à Port-de-Bouc

1991

Première université d'été du réseau RMé sur le risque industriel à Nainville-les-Roches

Première circulaire de l'éducation nationale identifiant les coordonnateurs académiques risques majeurs et les formateurs

*Première université d'été du réseau RMé, Nainville-les-Roches, 1991*



1990

Circulaire du ministère de l'éducation nationale relative au nouveau signal d'alerte aux populations relatif aux risques majeurs

1989

Création de la journée internationale pour la prévention des catastrophes par l'ONU

1987

Loi relative à l'organisation de la sécurité civile, à la protection de la forêt contre l'incendie et à la prévention des risques majeurs

1986

Accident de Tchernobyl

## Les formations et rencontres

### 1) Les formations nationales

Deux à trois fois par an, l'IFFO-RME se voit confier par le Ministère en charge du développement durable la mise en place de formations nationales de formateurs Risques Majeurs éducation (RMé). Ces formations concernent des membres de l'Education Nationale et des professionnels de la prévention et de la gestion des risques qui doivent accompagner l'information préventive des populations et l'éducation préventive en particulier des jeunes.

Cette formation de cinq jours est organisée avec le concours des équipes locales et mobilise des intervenants formateurs et professionnels. Sur la base d'un cahier des charges validé par le Ministère, la région d'implantation de ces formations permet d'illustrer, en particulier par des visites de sites, les différents risques d'un territoire. L'objectif est que ces formateurs possèdent une culture commune sur la prévention des risques majeurs et intègrent le réseau RMé.

#### La formation vise à :

- Développer les connaissances et les compétences en matière d'éducation et d'information du citoyen sur les risques majeurs.
- Rendre les stagiaires capables de prendre en compte le risque majeur dans leurs activités professionnelles et de participer à l'information préventive des populations.

Les travaux en ateliers sont des temps importants de ces formations, ils permettent d'évoquer les dynamiques académiques, de travailler sur des propositions d'actions de formation ou d'information du public et ainsi de préparer les stagiaires à intégrer les équipes locales.

- **Guadeloupe**, du 28 février au 3 mars 2000
- **Châtenay-Malabry**, du 13 au 16 Juin 2000
- **Toulouse**, du 16 au 20 octobre 2000
- **Dinard**, du 29 janvier au 2 février 2001
- **Ajaccio**, du 28 mai au 1er juin 2001
- **Beauvais**, du 22 au 26 octobre 2001
- **Clermont-Ferrand**, du 11 au 15 mars 2002
- **La Réunion**, du 2 au 6 septembre 2002
- **Grenoble**, du 12 au 16 novembre 2002
- **Le Havre**, du 31 mars au 4 avril 2003



Ouverture de la formation nationale de Toulouse en 2005



Visite de site lors de la formation nationale d'Arcachon en 2006



- **Montpellier**, du 3 au 7 mai 2004
- **Dunkerque**, du 13 au 17 décembre 2004
- **Toulouse**, du 4 au 8 avril 2005
- **Arcachon**, du 13 au 17 mars 2006
- **Mulhouse**, du 27 au 31 mars 2006
- **Besançon**, du 29 janvier au 2 février 2007
- **Nantes**, du 4 au 8 juin 2007
- **Lyon**, du 17 au 21 mars 2008



### 2) Les réunions nationales des coordonnateurs

Elles réunissent les coordonnateurs académiques risques majeurs. C'est l'occasion pour le MEEDDAT de relayer des informations en direction des formateurs RMé et des enseignants, de dresser un bilan des actions menées par les formateurs, de présenter de nouveaux projets ou outils de communication. Les échanges d'expériences entre les coordonnateurs sont nécessaires à l'ensemble du réseau RMé.

- **Fos-sur-Mer**, du 3 au 5 avril 1998
- **Marseille**, du 5 au 7 novembre 1999 suivi du séminaire « La communauté scolaire face à l'aléa sismique » dans le cadre du programme Formose du conseil de l'Europe
- **Paris** (Observatoire national de la sécurité), du 7 au 9 novembre 2000
- **Strasbourg**, 12 et 13 novembre 2001
- **Toulouse**, du 2 au 4 décembre 2002
- **Trois Ilets** (Martinique), du 24 au 26 octobre 2005, séminaire « Apprendre à vivre avec le risque dans les Caraïbes - exemple du risque sismique »
- **Niort**, 6 juillet 2007

### 3) Les rencontres annuelles des formateurs

Organisées chaque année sur un thème différent, elles constituent un temps privilégié pour la vie du réseau. Au delà de la formation continue des membres (interventions de spécialistes, visites de sites, tables rondes...), chaque séminaire représente un espace d'échanges de bonnes pratiques entre des formateurs d'origines géographiques et professionnelles différentes.

Ce regroupement annuel est essentiel à la dynamique de réseau RMé ; il constitue un cadre permettant l'expression d'une intelligence collective au service de l'éducation préventive des populations.

- « Aléas climatiques et risques d'inondations », **La Grande Motte**, du 25 au 27 octobre 2003
- « Les risques liés aux transports de matières dangereuses et de personnes », **Compiègne**, du 22 au 24 octobre 2004
- « Apprendre à vivre avec le risque dans les Caraïbes – Exemple du risque sismique » **Trois-Ilets (Martinique)**, du 24 au 26 octobre 2005
- « Apprendre à vivre avec le risque sismique », **Nice**, du 10 au 13 novembre 2005
- « Nucléaire et éducation », **Cherbourg**, du 26 au 29 octobre 2006
- « Feux de forêts en pays méditerranéen », **Fuveau**, du 26 au 29 octobre 2007

### 4) D'autres formations...

- **Istanbul**, du 12 au 15 avril 2000 : adaptation du plan **SESAM** au risque sismique dans sept établissements franco-turcs
- **Parc Naturel Régional du Lubéron**, novembre 2000 : formations et simulations **SESAM** dans des écoles
- **Paris**, Agence de l'Environnement et de la Maîtrise de l'Energie, décembre 2001
- **Cachan**, Direction Départementale Jeunesse et Sports, décembre 2001
- **Sèvres**, du 7 au 11 avril 2003 : formation internationale **ARION** ouverte aux pays européens et élargie au Maroc sur le thème « La prévention des populations face aux risques majeurs : une entrée pour l'éducation relative à l'environnement »
- **Dijon**, du 21 au 23 mai 2003 : à destination de personnels de l'enseignement agricole (**ENESAD**)
- **Nice**, du 13 au 16 avril 2004 : formation départementale de formateurs **RMé**
- **Seine-Saint-Denis**, 2004/2005 : formation départementale « **PPMS** »
- **Nantes**, 17 juin 2005 : formation au plan **SESAM** des personnels en charge de l'hygiène et de la sécurité à l'école d'ingénieurs **ENITIAA**
- **Paris**, 10 novembre 2005 : formation sur le thème des inondations à destination des représentants des centres de loisirs (Direction Régionale et Départementale Jeunesse et Sports)
- **Paris**, 6 décembre 2005 : formation au **PPMS** - Plan **SESAM** à destination des représentants des Centres Permanents d'Initiatives pour l'Environnement.
- **Bénin**, du 17 au 20 juillet 2006 : formation sur l'éducation et l'information préventive face aux risques majeurs, mise en place d'un réseau de préventeurs « risques majeurs »
- Formations « Prévention **MAIF** – Livret de l'élève » :
  - 29-30 janvier 2008, **Marsannay-la-Côte** (Dijon)
  - 31 janvier - 1 février 2008, **Fos-sur-Mer**
  - 5-6 février 2008, **Limoges**
  - 7-8 février 2008, **Paris**



Rencontre annuelle « Feux de forêts en pays méditerranéen », Fuveau, du 26 au 29 octobre 2007



## Les supports pédagogiques et de communication

### 2000 :

- Transparents, guide et CD-ROM du formateur n°1 sur les risques naturels et technologiques majeurs

### 2001 :

- « Textes et Documents pour la Classe » sur les risques majeurs du SCEREN, participation à la revue
- Article publié dans la plaquette du Conseil des Ponts, en partenariat avec le Conseil général des ponts et chaussées

### 2002/2003 :

- TDC « Aléas et enjeux » du CNDP, participation à la série des dix suppléments



### 2003 :

- CD-ROM du formateur n°2 sur le PPMS et le plan SESAM

### 2004 :

- Modules pédagogiques et outils de sensibilisation, en partenariat avec Météo-France et Planète-Sciences dans le cadre du projet « Précipitations et risques »
- Mallette « Informer et éduquer pour prévenir les risques majeurs »
- Vidéos « Simulation de mise à l'abri dans un collège en cas d'accident majeur » et « Micro-trottoir », en partenariat avec le Conseil Général du Val d'Oise
- Exposition « Prévenir le risque majeur au Val D'Oise », en partenariat avec le Conseil Général du Val d'Oise
- Gafforisk « Les risques majeurs »
- Classeur « PPMS » à destination de chefs d'établissements de Seine-Saint-Denis

### 2005 :

- Pistes pédagogiques pour sensibiliser les élèves du 1<sup>er</sup> degré présentées sur le site de l'IFFO-RME
- Gafforisk « Transport de Marchandises Dangereuses »
- CD-ROM n°3 « Les risques naturels majeurs »



### 2006 :

- Gafforisk « Tremblement de terre »
- Site Internet « risques.meteo.edu », en partenariat avec Météo-France et Planète-Sciences

### 2007 :

- Livret de l'élève « Les risques majeurs et moi »

### 2008 :

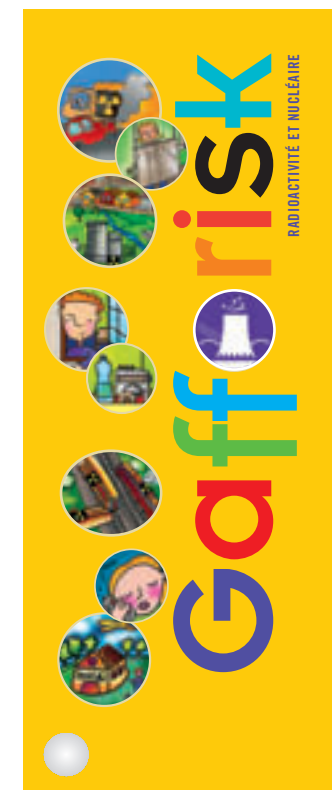
- Gafforisk « Radioactivité et nucléaire »
- Livret « Bouge ton air »

### Fiches techniques des bulletins « IFFO-RME Actions »

- **N°2, janvier 2000** : Les mouvements de terrain : risque d'éboulement des « ruines de Séchilienne » (Isère)
- **N°3, juin 2000** : Les tempêtes
- **N°5, février 2002** : La directive Seveso 2
- **N° spécial, décembre 2002** : Les PPMS
- **N° spécial, octobre 2003** : Les Plans de Prévention des Risques Inondation en Languedoc-Roussillon
- **N°8, juin 2004** : Principaux points de la loi n°2003-699 du 30 juillet 2003 relative à la prévention des risques technologiques et naturels et à la réparation des dommages
- **N°9, avril 2005** : Principaux points de la loi n°2004-811 du 13 août 2004 de modernisation de la sécurité civile
- **N°10, octobre 2005** : La tectonique des plaques : expression en surface de la machine thermique qu'est la terre
- **N°11, mai 2006** : De l'Agenda 21 mondial à l'Agenda 21 scolaire
- **N°12, octobre 2006** : Les déchets nucléaires et la loi de juin 2006
- **N°13, juin 2007** : La mémoire des crues ; Les repères de crue ; Les Plans d'Actions de Prévention des Inondations
- **N°14, octobre 2007** : Les Comités Communaux Feux de Forêt des Bouches du Rhône ; Le Plan de Prévention des Risques d'Incendies de Forêt du Var



## La réalisation du Gafforisk « radioactivité et nucléaire »... un défi !



Pour le scientifique, la radioactivité est une source d'énergie aux applications nombreuses mais pour le grand public, elle est surtout source de craintes, certaines légitimes, d'autres irrationnelles.

La création d'un outil pédagogique apportant aux jeunes des connaissances exactes et objectives sur ce thème s'avérait nécessaire. Sa rédaction fut un véritable défi !

Au niveau du contenu : la vulgarisation scientifique s'imposait, les différents aspects du risque nucléaire devaient être traités (définition, prévention, protection, gestion de crise...).

Lors de la rencontre nationale des formateurs RMé sur le thème « nucléaire et éducation » qui s'est tenue à Cherbourg en 2006, un atelier de réflexion a été mis en place pour la réalisation d'un Gafforisk « radioactivité et nucléaire ».

La réflexion s'est poursuivie pour finaliser ce support à partir d'un groupe restreint constitué de formateurs RMé, de représentants de l'Institut de Radioprotection et de Sécurité Nucléaire (IRSN), d'un physicien nucléaire et de représentants de l'Association pour le Contrôle de la Radioactivité de l'Ouest (ACRO). Expertises pédagogique et scientifique ont permis la réalisation d'un outil qui présente les différents aspects du risque nucléaire de façon vulgarisée en alternant des apports de connaissances et des propositions d'activités.

**Sylvie Specte,**  
coordonnatrice RMé de l'Académie de Rouen



## Le livret « Les risques majeurs et moi »

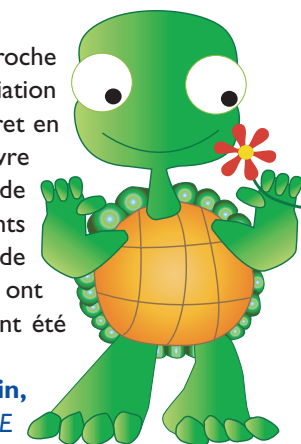


Au cours de l'année scolaire 2007/2008, ce livret a permis à plus de 4300 collégiens - essentiellement de 5<sup>ème</sup> - de découvrir ou d'approfondir la connaissance des risques majeurs locaux et lointains.

Ce livret a été conçu et réalisé par des formateurs de l'IFFO-RME, en appui sur l'académie de Clermont-Ferrand. Des financements du Ministère en charge du développement durable et de l'association Prévention MAIF ont permis de le diffuser, à titre expérimental, à plus de 140 classes sur l'ensemble du territoire français.

Les enseignants porteurs de ce projet ont apprécié l'approche interdisciplinaire et la démarche favorisant son appropriation progressive par les élèves. Chaque élève complète SON livret en partant de son vécu et de ses connaissances. Il découvre progressivement les moyens de prévention et de gestion de crise spécifiques aux risques majeurs inhérents à ses différents lieux de vie. Des membres du réseau RMé, accompagnés de préventeurs MAIF formés préalablement par l'IFFO-RME, ont apporté leur soutien aux enseignants. Des sites internet ont été conçus pour aider élèves et professeurs.

**Danièle Bazin,**  
vice-présidente de l'IFFO-RME



## L'exposition « Prévenir le risque majeur en Val d'Oise »



Le Conseil général du Val d'Oise, à travers son Agence de l'environnement, a développé avec l'IFFO-RME l'exposition « Prévenir le risque majeur en Val d'Oise ». Pour dynamiser la visite de l'exposition, d'autres outils pédagogiques ont été réalisés, en particulier deux films (un « micro-trottoir sur la perception des risques majeurs » et un « exercice de simulation PPMS ») et un module d'animation. Les animateurs, formés par l'IFFO-RME, accompagnent l'exposition sur le département. Ces outils de sensibilisation sont mis à la disposition des communes, des établissements scolaires, des entreprises et des associations. Ils peuvent contribuer à leur politique de prévention ou de gestion des risques, par exemple pour préparer la mise en place d'un PPMS, le lancement d'un Document d'Information Communale sur les Risques Majeurs ou pour informer la population au sujet d'un Plan de Prévention des Risques.

Quatre ans après sa création, cette exposition didactique et ludique est toujours empruntée, ce qui témoigne de l'intérêt de son thème et de la qualité du support.

Elle est également consultable en ligne :

<http://www.valdoise.fr/content/content435073.html>

**Jean-Marie Deshoux,**

Conseil général du Val d'Oise, Agence départementale de l'Environnement

## La mallette « Informer et éduquer pour prévenir les risques majeurs »



Le réseau des Services Culture Editions Ressources pour l'Education Nationale (SCEREN), soucieux d'accompagner la réflexion des enseignants sur la question de l'éducation au développement durable, a pris conscience de l'importance du thème des risques majeurs dans une telle démarche et de sa complexité. Grâce au soutien du Ministère en charge du développement durable, à la collaboration des formateurs spécialistes de l'IFFO-RME et de nombreux partenaires, cette série spéciale des textes et documents pour la classe TDC « Aléas et enjeux » a pu voir le jour. Elle aborde en dix fascicules le thème des risques majeurs sous l'angle de l'aléa ou sous l'angle du territoire. Très complète, cette série s'adresse aux pédagogues du premier et du second degrés mais aussi aux animateurs, aux bibliothèques et autres structures participant à la diffusion d'une culture du risque.

L'IFFO-RME accompagne cette diffusion. Il a aussi compilé ces fascicules dans une mallette assortie d'un glossaire pour en faciliter l'utilisation. Cette mallette reste un outil essentiel lors de la formation nationale de formateurs risques majeurs.

**Sylvette Pierron,**

présidente de l'IFFO-RME

## Le livret « Bouge ton air »



Ce livret, futur Pulitzer des œuvres pédagogiques, est destiné aux élèves de troisième et seconde de l'Ile-de-France. Il a pour objectif de les informer sur la pollution de l'air en leur expliquant origines et effets des principaux polluants mais aussi de les faire réfléchir aux moyens à mobiliser pour diminuer ces rejets, en particulier ceux liés aux transports urbains. Il comprend neuf fiches individuelles qui s'articulent avec un indispensable travail collectif en classe.

Tout au long du livret, deux personnages, Nadia et Tom, en rollers design et skateboard aérien, accompagnent les élèves dans leur travail de recherche et les interpellent sur l'inévitable mutation des modes de transports sur notre planète « gavée » de CO2 et bientôt privée de pétrole. En guise d'évaluation, un débat contradictoire permet de vérifier les acquis des élèves et d'estimer leur capacité à utiliser ces acquis afin de les faire évoluer vers des comportements éco-citoyens.

Ce livret a été élaboré à la demande de la DRIRE Ile-de-France et du SPPI Vallée de Seine.

Il est diffusé avec le soutien du Rectorat de Versailles et de l'Inspection académique des Yvelines.

**Guy Bichet,**

formateur RMé de l'Académie de Dijon

## L'opération « risques.meteo.edu »



- d'améliorer la connaissance des dispositifs de prévention,
- d'apprécier la part de responsabilité que nos choix de vie impliquent pour limiter les dégâts causés par de tels événements.

Consultable sur internet, [www.risques.meteo.edu](http://www.risques.meteo.edu) c'est :

- une démarche pédagogique,
- des activités pratiques,
- un cadre d'actions éducatives.

Des formations thématiques à destination des enseignants et des éducateurs sont proposées localement par les équipes de formateurs RMé.

Conçue en partenariat entre Météo-France, Planète-Sciences et l'IFFO-RME, cette opération est soutenue par le Ministère en charge du développement durable et par la Direction de la Défense et de la Sécurité Civiles (DDSC).

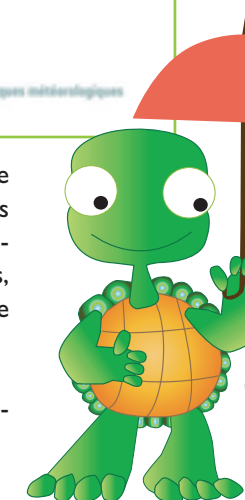
**Evelyne Allain,**

assistante de direction à IFFO-RME

Les mesures collectives ou individuelles susceptibles de diminuer notre vulnérabilité et de nous protéger en cas d'événements météorologiques majeurs tels que les tempêtes ou les précipitations exceptionnelles sont peu suivies, malgré les informations délivrées par la carte de vigilance météorologique.

En ciblant les collégiens, l'opération permet :

- d'améliorer la compréhension des phénomènes météorologiques, en particulier la pluie et les inondations,







## 10 ans de partenariat



**E**n juillet 2008, l'Institut de Radioprotection et de Sûreté Nucléaire (IRSN) et l'IFFO-RME ont signé une convention de partenariat afin de joindre leurs efforts dans le domaine de la sensibilisation des scolaires aux risques nucléaires. Ce n'est pas un thème facile à aborder, mais ce risque fait partie des risques du bassin de vie pour les écoles situées près de centrales et d'installations nucléaires, il devra donc être intégré dans une éducation à la prévention des risques au cours de la scolarité comme le stipule l'article 5 de la loi de modernisation de la sécurité civile d'août 2004, tout élève doit bénéficier dans le cadre de sa scolarité d'une éducation à la prévention des risques. L'IRSN est conscient du besoin d'information en matière de risque radiologique dans les établissements scolaires – que

ce risque soit dû aux installations nucléaires situées à proximité ou qu'il trouve son origine dans la nature géologique des sols (risque radon). Chaque année, un programme de travail est prévu dans cette convention pour permettre aux membres de l'IFFO-RME et aux experts de l'IRSN qui le souhaitent, de travailler ensemble sur ces problématiques. Déjà, ces derniers avaient participé au séminaire de l'IFFO-RME à Cherbourg sur le thème du risque nucléaire ; ils ont aussi accompagné la rédaction du Gafforisk qui vient d'être édité. L'IRSN souhaite diffuser cet outil pédagogique qu'il trouve remarquable, auprès des scolaires qui visitent son exposition itinérante ou qui profitent des journées portes ouvertes organisées régulièrement.

**Jean-Luc Pasquier,**  
directeur délégué auprès du Directeur de l'IRSN



**C**onnaître le temps qu'il va faire est une chose, comprendre les dangers qui en découleront et s'en prémunir en est une autre. Météo-France a pour mission première – selon les termes de son décret fondateur – de contribuer à la sécurité des personnes et des biens en assurant la veille des phénomènes météorologiques dangereux. La carte de vigilance, développée par l'établissement en collaboration avec les différents services de l'Etat concernés par la sécurité des personnes et des biens, contribue depuis octobre 2001 à développer la conscience individuelle du risque et l'adoption de comportements adaptés. Météo-France est bien conscient que l'efficacité de ce dispositif est fortement conditionnée par la formation aux

risques des destinataires de l'information qu'il délivre. Il a donc choisi l'IFFO-RME comme partenaire afin de bénéficier de son expérience importante dans ce domaine de la prévention des risques, de la formation des adultes et de l'éducation des jeunes.

Chaque année, Météo-France participe aux rencontres annuelles des formateurs nationaux de l'IFFO-RME. Les deux organismes ont également réalisé un site pédagogique « Précipitations et Risques », projet engagé dès 2003. Ce site est consultable en ligne sur [www.risques.meteo.edu](http://www.risques.meteo.edu) et sera enrichi dans le cadre de la convention entre les deux organismes.

**François Lalaurette,**  
directeur de l'École nationale de la météorologie



**L'**association Prévention MAIF qui accompagne la démarche d'éducation à la prévention au sein du système scolaire depuis 1980, s'est associée à l'IFFO-RME sur la question de la prévention face aux risques majeurs. Lors de la réunion des coordonnateurs académiques « risques majeurs éducation » qui s'est tenue à Niort le 6 juillet 2007, une convention, portant sur l'édition, la diffusion et l'accompagnement du livret de l'élève « les risques majeurs et moi », a été signée.

Outre l'effort consenti pour le co-financement de l'édition du support, Prévention MAIF a financé, début 2008, quatre

sessions de formation permettant ainsi à 90 de ses bénévoles, volontaires, de devenir référents risques majeurs. Forts de l'enseignement apporté par l'IFFO-RME, les stagiaires sont désormais aptes à accompagner les enseignants dans la mise en œuvre du livret. La liste des référents ainsi formés sera transmise aux coordonnateurs académiques « risques majeurs éducation » pour identification de ces nouvelles personnes-ressources. L'expertise de l'IFFO-RME devrait permettre d'engager une réflexion commune sur la poursuite de ces actions.

**Bernard Benoist,**  
président de Prévention MAIF



**1**0 ans, voici une belle occasion de revenir sur le partenariat qui nous lie depuis quelques années à l'Institut Français des Formateurs Risques Majeurs et protection de l'Environnement.

Le souhait de coopérer au mieux avec différents partenaires éducatifs ou structures spécialisées dans la diffusion culturelle, scientifique et technique, ont toujours caractérisé et orienté l'action de Planète Sciences. C'est donc tout naturellement que nos deux structures se sont rapprochées pour commencer une collaboration riche d'enseignements mutuels et tout à fait complémentaire. Les animateurs de Planète Sciences, formés par les équipes de l'Institut, sont en effet aujourd'hui en mesure d'accompagner

des actions éducatives et culturelles permettant une meilleure prise en compte des risques majeurs et de la protection de l'environnement. Ce partenariat s'est concrétisé de diverses façons sur le terrain à travers de nombreux projets, et notamment sur le territoire du département du Val d'Oise, par l'animation d'une exposition « Prévenir le risque majeur en Val d'Oise » pour laquelle nos animateurs ont été formés par l'IFFO-RME, et ont ainsi pu faire profiter pleinement les jeunes du département de l'expertise technique et pédagogique de l'Institut. Cette exemplarité d'action entre nos deux structures doit continuer à guider notre partenariat.

Nous souhaitons longue vie à l'IFFO-RME.

**Jean-Pierre Ledey,**  
président de l'association Planète Sciences



**U**n peu d'histoire... Depuis la fin des années 80, les activités d'information préventive ont pris une importance considérable en France. Les premières campagnes d'information du public ont eu lieu autour des sites industriels, en particulier dans la zone industrielle des Bouches-du-Rhône. C'est dans ce contexte que sont nés le CYPRES en région Provence-Alpes-Côte d'Azur et le réseau RMé national ciblant les jeunes scolarisés.

Les objectifs généraux étaient les mêmes : informer le public, éduquer les élèves.

Des évolutions notables ont eu lieu dans les deux organismes depuis cette date :

- Pour le CYPRES, extension des missions des risques industriels vers les risques majeurs naturels et technologiques, formalisation de la participation à la concertation par l'association systématique aux 17 CLIC de la région, extension de la structure de 2 à 6 salariés...
- Pour le réseau RMé, structuration de l'IFFO-RME en 1997-98, convention cadre avec le ministère chargé de l'Environnement pour l'animation du réseau, les formations initiales et continues, les partenariats, la création d'objets pédagogiques...

Au-delà des évolutions de ces deux structures, les devenirs

de l'IFFO-RME et du CYPRES restent intimement liés, sur la base d'objectifs communs : partage de la culture du risque, formation de relais d'information, constitution de bibliothèques documentaires et d'outils d'information, vulgarisation des connaissances liées à la gestion des risques...

Il était donc temps de formaliser un partenariat, qui, s'il n'a pas été écrit jusqu'à présent, a toujours été bien réel depuis près de 18 ans.

Aujourd'hui et demain

La convention de partenariat permettra d'aller plus avant dans la poursuite d'objectifs communs aux deux associations. L'IFFO-RME pourra, en particulier, proposer une expertise pédagogique sur les actions accompagnées par le CYPRES, lequel mettra à disposition les outils régionaux d'information du public. Des formations et des activités pédagogiques pourront être menées en commun, en particulier dans la mise en œuvre des PPMS.

Ensemble, nous ferons plus, nous ferons mieux pour contribuer à la responsabilisation et à la mise en sûreté face aux risques majeurs des générations futures.

**Michel Sacher,**  
directeur du CYPRES, administrateur de l'IFFO-RME



**L**es risques majeurs constituent une menace pour l'homme, qui doit prendre conscience à la fois de sa fragilité face aux colères de la nature, et de sa vulnérabilité face aux risques générés par ses activités.

Pour en réduire les conséquences, l'éducation à la prévention des risques majeurs, s'intègre totalement dans les démarches vers un Développement Durable, et constitue l'investissement le plus sûr, à moyen et long terme. C'est pour cela que IFFO-RME et SoliCités pour un Développement

Durable, ont signé un accord de partenariat, afin que le territoire de l'Essonne intègre pleinement les risques majeurs dans son agenda 21 départemental, et dans le programme d'éducation au Développement Durable que SoliCités développe en direction des communautés éducatives. Ce partenariat porte des projets innovants, interpelle les autorités de l'État, les collectivités et les entreprises, pour un appui et une aide financières à la mise en œuvre d'actions concertées.

Aujourd'hui pour demain nous misons sur cet investissement.

**Michel Mombrun,**  
président de SoliCités pour un Développement Durable



## Perspectives et défis pour les 10 prochaines années...

### Un espace francophone plus résilient !

L'espace francophone ne constitue pas une réalité géographique distincte et détachable du reste du monde. Il ne correspond pas à des pays bien définis qui pourraient, dans le cadre d'une coopération bien pensée, mieux être préparés à la prévention des risques, domaine jusque là négligé.

Cette situation est d'autant plus paradoxale que les besoins, en matière de prévention des risques et de gestion de crises, ne manquent pas au regard de l'extrême vulnérabilité d'un grand nombre de pays francophones et de la dégradation accélérée de l'environnement...

Que peuvent bien valoir les nombreuses initiatives en matière d'éducation, de culture, de jeunesse et des sports, bref de développement si la résilience est faible voire nulle ? S'il y a un vide à combler aujourd'hui, dans le cadre de la francophonie, c'est bien le renforcement de la solidarité face à la récurrence des risques majeurs dont l'impact négatif sur l'économie des pays pauvres du sud membres de l'Organisation Internationale de la Francophonie (OIF) n'est plus à démontrer.

La diversité et l'ampleur des urgences à prendre en charge dans un contexte de pauvreté croissante ne sauraient justifier le faible intérêt porté à la promotion de la culture du risque majeur, pourtant préalable à tout développement durable.

C'est parce que ces pays sont pauvres qu'ils sont encore plus vulnérables et qu'ils ont besoin davantage de solidarité en vue de renforcer leur résilience. Cette solidarité s'exprime régulièrement aux plans culturel, économique et politique. Il est temps de l'envisager dans un domaine dont on parle peu et où elle peut contribuer à raffermir les liens entre pays ayant le français en partage : la prévention des risques majeurs.

**Ousmane Seck,**  
président de l'association urgence et développement (AUD) au Sénégal, formateur RMé

Tout le travail d'éducation, de formation réalisé par le réseau RMé n'a de sens que s'il peut être confronté à une réalité qui dépasse nos frontières et qui prend en compte au-delà du risque partagé (en particulier autour du bassin méditerranéen), une réalité culturelle, sociale et économique donnant du sens.

Dans l'avenir notre réseau devra participer à une réflexion élargie, interconnecté avec des partenaires au-delà de nos frontières, ayant en partage ces aléas, les échanges d'expériences et les rencontres enrichissant notre propre démarche. Tournons notre regard vers les autres.

### Travailler en partenariat avec les collectivités territoriales

L'IFFO-RME, depuis sa création, s'est efforcé de tisser des liens avec les collectivités, comme l'indiquait la convention signée avec le ministère du Développement durable. Notre institut peut s'appuyer désormais sur deux concepts emblématiques de la loi de modernisation de la sécurité civile d'août 2004 : « la commune est le maillon essentiel de l'organisation de la sécurité civile et le citoyen est le premier acteur de celle-ci ».

Deux notions essentielles en découlent : d'une part l'information préventive des populations sur les risques majeurs qui est plus qu'une obligation, une impérieuse nécessité et d'autre part, le principe que la sécurité civile est l'affaire de tous.

Tout citoyen doit ainsi apprendre à :

- réduire sa vulnérabilité et celle de ses biens par la connaissance des phénomènes ;
- sauvegarder sa vie et celle de ses proches en acquérant les bons comportements (réflexes adaptés, apprentissage des gestes de premiers secours, plan familial de mise en sûreté, construction d'un espace refuge en zone inondable...).

Cette culture du risque, qui permet de ne pas aggraver la situation et de ne solliciter qu'à minima les services de secours en phase d'urgence, doit favoriser le volontariat au

sein des Réserves Communales, des associations agréées sécurité civile et du tissu associatif local impliqué dans le Plan Communal de Sauvegarde (PCS). Cette mobilisation volontaire de la population cimentera la réponse collective et la solidarité en cas de catastrophe.

Pour tendre vers une culture territoriale et citoyenne, il est incontournable d'agir en direction des adultes mais aussi et surtout des jeunes citoyens en développant des actions partenariales entre collectivités et établissements scolaires pour :

- une cohérence entre PCS (commune) et PPMS (établissement scolaire),
- une exploitation pédagogique pertinente du Document d'Information Communal sur les Risques Majeurs (DICRIM) élaboré par la commune et des diverses mesures de mitigation développées, ce, dans le cadre de l'éducation aux risques rendue obligatoire par l'article 5 de la loi de modernisation de la sécurité civile.

Les formateurs RMé, implantés sur tout le territoire, ont tout naturellement vocation à développer cette synergie entre les collectivités territoriales et les établissements scolaires.

**Gérard Mignot,**  
secrétaire général de l'IFFO-RME

### Dynamiques locales et délégations

Créer un réseau de personnes-ressource au niveau national implique que ce réseau trouve son efficacité sur un territoire plus adapté à la mise en place d'actions concrètes. Ces actions d'éducation à la prévention des risques majeurs et d'information préventive ne peuvent exister qu'avec le partenariat des autres acteurs ou décideurs. C'est pourquoi, à la demande locale, des délégations de l'IFFO-RME ont été mise en place, d'abord dans les Caraïbes puis en Midi-Pyrénées, en Rhône-Alpes et en Aquitaine. D'autres régions pourraient être concernées.

Ces délégations tissent des relations entre le coordonnateur et l'équipe académique d'une part et entre les services de l'état, collectivités, industriels et associations d'autre part, elles sont

force de proposition, elles peuvent porter des formations, des animations. Elles participent au club risque mis en place par les DIREN et représentent l'IFFO-RME dans les manifestations régionales. Le délégué anime le groupe et participe aux travaux de l'assemblée générale de l'IFFO-RME.

Les formateurs du réseau ainsi mieux identifiés trouvent au sein des délégations une reconnaissance et une réelle capacité d'action. Les membres de la délégation Aquitaine, créée en 2008 avec l'appui du coordonnateur académique, espèrent en une nouvelle dynamique...

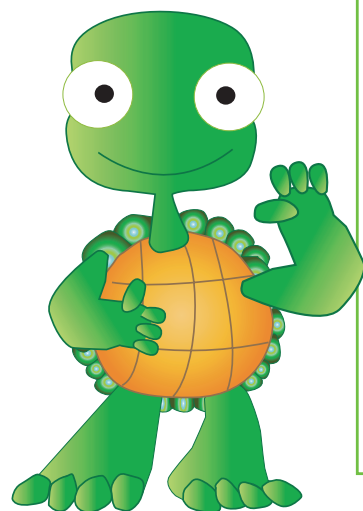
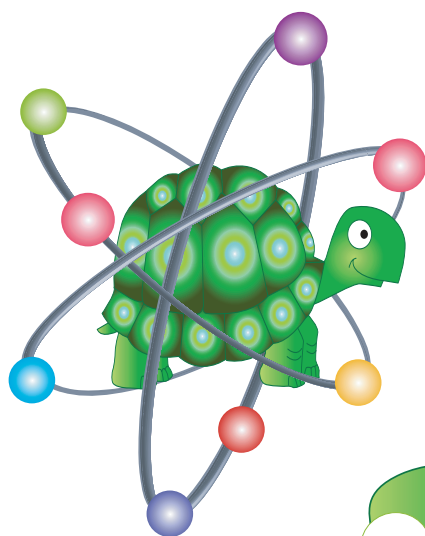
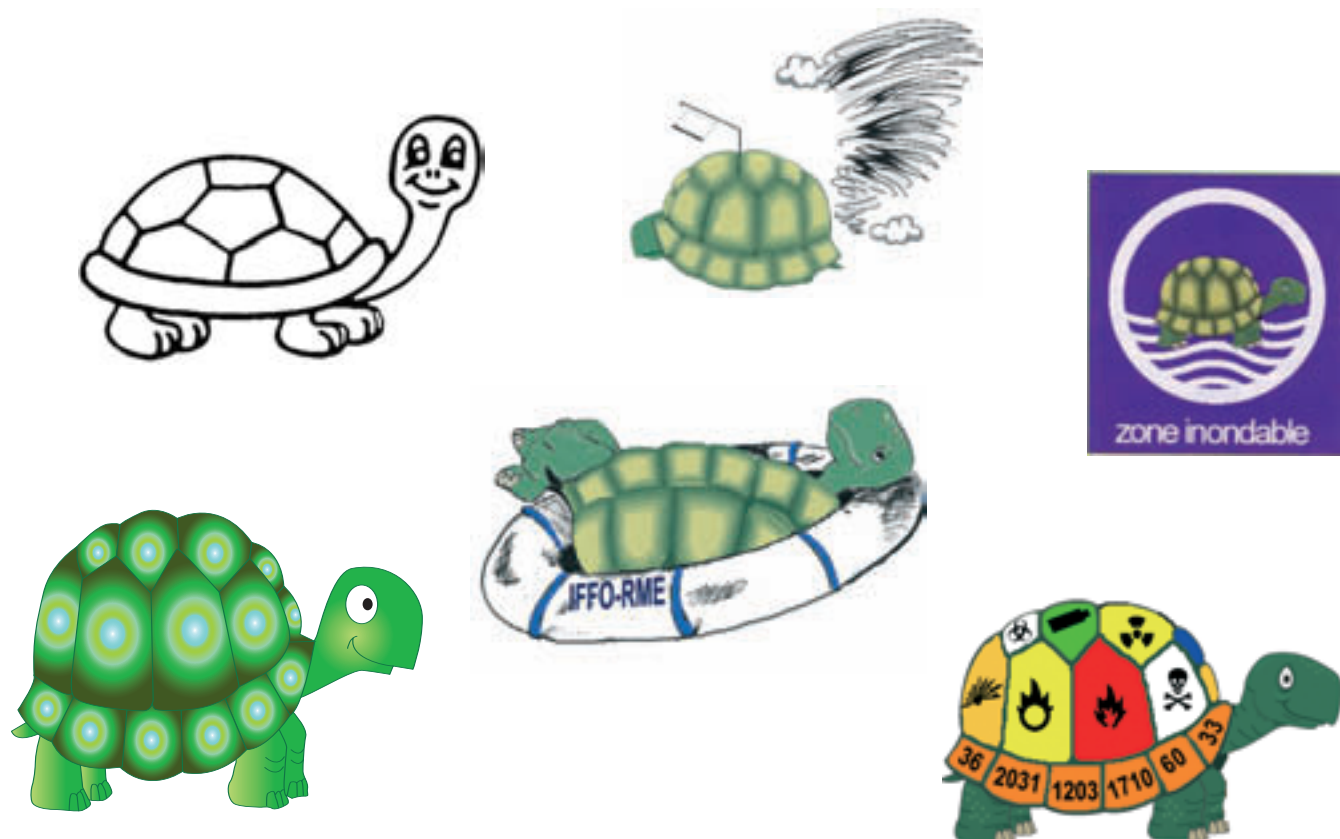
**Gilles Drillon,**  
responsable de la délégation de l'IFFO-RME en Aquitaine

## Le nouveau site de l'IFFO-RME





## Arlette au fil du temps...



### Les phosphorescences du frappeur insomniaque

#### DIX ANS DÉJÀ

Dix ans se sont passés, dix ans se sont enfuis,  
Depuis que ces pionniers de nos risques majeurs,  
Réunis à Martigues, de jour comme de nuit,  
Ont enfin enfanté, non sans quelques douleurs.

L'affaire n'était pas simple, les prétendants nombreux.  
Ils avaient tous bien sûr, les qualités requises,  
Formant, depuis longtemps, le peuple laborieux,  
Fourmillant d'idées neuves rangées dans leurs valises.

On édicta les règles, posa les fondations.  
Ramassant leur courage les candidats vannés  
Montèrent au créneau, emplis de convictions.  
Enfin l'affaire fut close et l'IFFO-RME était né.

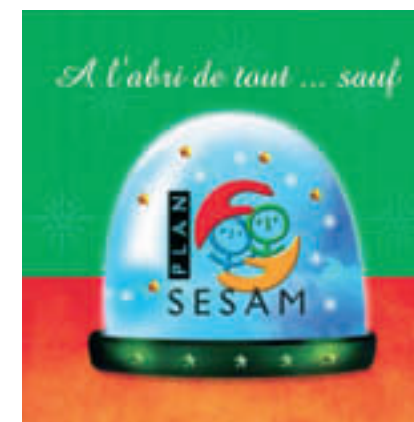
En écrivant ces lignes je revois les visages,  
Les sites fabuleux, les moments merveilleux.  
Puis nous avons vogué vers bien d'autres rivages,  
Mais l'IFFO-RME reste pour moi des souvenirs heureux.

JOYEUX ANNIVERSAIRE

**Michel Brangbour**  
Alias « le frappeur insomniaque »

## les vœux au fil des années...

2003



2005



2006



2008



2007

